

Grad, 30.10.2014
Št. 2014 – mg046

NAČRT ZAŠČITE IN REŠEVANJA
OB NESREČI
NA ŽIČNIŠKI NAPRAVI
V SMUČARSKEM CENTRU
KRVAVEC
(novelacija 2014)

	Naziv	Datum	Podpis
Izdelal	Marko Grebenc, univ.dipl.inž. strokovni sodelavec		
Sprejel	Srečko Retuznik direktor		
Skrbnik	Marko Grebenc, univ.dipl.inž. strokovni sodelavec		



VSEBINA	Stran
1. UVOD (NESREČA NA ŽIČNIŠKI NAPRAVI)	4
1.1. Upravljavec	4
1.2. Opis smučarskega centra oz. žičniških naprav	5
1.3. Seznam žičniških naprav na Krvavcu :	6
1.4. Vzroki in značilnosti izrednega dogodka in nesreče na žičniški napravi	6
1.5. Izredni dogodek oz. nesreča – definicija in značilnosti :	6
1.6. Verjetne posledice nesreče	6
1.7. Sklepne ugotovitve	7
2. OBSEG NAČRTOVANJA	8
2.1. Temeljne ravni načrtovanja	8
2.2. Temeljna načela zaščite, reševanja in pomoči	8
3. KONCEPT ZAŠČITE REŠEVANJA IN POMOČI	9
3.1. Temeljne podmene načrta	9
3.2. Koncept odziva ob nesreči na žičniški napravi	9
3.3. Uporaba načrta	10
4. SILE , SREDSTVA in VIRI ZA REŠEVANJE	11
4.1. Opis služb in organizacija	11
4.2. Pregled sil in služb, ki sodelujejo pri izvedbi reševanja:	11
4.3. Materialno tehnična sredstva:	12
5. OPAZOVANJE, OBVEŠČANJE IN ALARMIRANJE	12
5.1. Opazovanje in obveščanje	12
5.2. Obveščanje in informiranje pristojnih organov	12
6. AKTIVIRANJE SIL IN SLUŽB ZA REŠEVANJE	13
6.1. Način in postopek aktiviranja služb in sil za reševanje	13
6.2. Načini aktiviranja sil in sredstev za reševanje	13
7. UPRAVLJANJE IN VODENJE	14
7.1. Upravljanje	14
7.2. Vodenje	14
7.3. Regija	14
7.4. Občine, podjetja, in druge organizacije	14
7.5. Pooblastila vodje intervencije	15
7.6. Pristojnosti organizacije, vodje služb itd.	15
7.6.1. Direktor	15
7.6.2. Namestnik direktorja	15
7.6.3. Tehnični vodja smučišča	15
7.6.4. Vodja obratovanja	15
7.6.5. Vodja žičnic	15
7.7. Organizacija sistema zvez	15
7.8. Komuniciranje z reševalnimi enotami in službami	16
7.9. Komuniciranje z zunanjo javnostjo	16
8. UKREPI IN NALOGE ZAŠČITE, REŠEVANJA IN POMOČI	17
8.1. Ukrepi zaščite, reševanja in pomoči	17
8.1.1. Prostorski, urbanistični, gradbeni in drugi tehnični ukrepi	17
8.1.2. RKB Ukrepi	17
8.2. Evakuacija	17
8.3. Sprejem in oskrba potnikov	17
8.4. Naloge reševanja in pomoči	18
8.4.1. Tehnično reševanje (povzetki – izvlečki iz Obratovalnih predpisov za žičniške naprave na Krvavcu)	18

8.4.2.	Reševanje iz zraka	18
8.5.	Prva pomoč in NMP	19
8.6.	Gašenje in reševanje ob požarih	20
8.7.	Psihološka pomoč	20
8.8.	Obravnava in odprava posledic množične nesreče	20
9.	OSEBNA IN VZAJEMNA ZAŠČITA	21
10.	RAZLAGA POJMOV IN OKRAJŠAV	22
10.1.	Razlaga pojmov	22
10.2.	Razlaga okrajšav	22
11.	DODATKI IN PRILOGE	23
11.1.	Dodatki	23
11.2.	Priloge	23

1. UVOD (NESREČA NA ŽIČNIŠKI NAPRAVI)

1.1. Upravljavec

RTC KRVAVEC, d.d. opravlja dejavnost upravljanje žičnikih naprav oz. v smučarskem centru izvaja prevoz oseb na žičniških napravah, ter skrbi za njihovo brezhibnost.

Upravljavec opravlja ali upravlja prevoze ljudi:

- s krožno kabinsko žičnico,
- sedmimi sedežnicami in
- tremi vlečnicami.

V skladu z veljavnimi predpisi imamo na RTC Krvavec d.d. organizirane predpisane službe in enote ter (v kolikor to določajo predpisi s področja varstva pred naravnimi in drugimi nesrečami) sile za zaščito, reševanje in pomoč, kot je razvidno iz naših sklepov, da lahko zagotavljamo izvajanje reševanja ob določenih pogojih izpada obratovanja nihalne žičnice, krožno kabinske, sedežnice, dvosedežnice in vzpenjače oz. nalog zaščite, reševanja in pomoči v naši sredini ob naravnih ali drugih nesrečah.

Zaradi preglednosti izvajanja predpisanih nalog zaščite, reševanja in pomoči ob določenih izpadih obratovanja naprave ter morebitnih naravnih in drugih nesrečah smo izdelali dokumente za zaščito in reševanje v obsegu, ki se nanaša na našo dejavnost, aktivnost in izvajanje nalog v okviru zaščite in reševanja ob naravnih in drugih nesrečah, ki lahko glede na podatke iz naše ocene tveganja, načrta reševanja potnikov iz vozil žičnic oz. naprave in ocene ogroženosti ogrozijo našo organizacijo in dejavnost.

Pri izdelavi dokumentov zaščite in reševanja smo upoštevali naslednje predpise:

1. Zakon o varstvu pred naravnimi in drugimi nesrečami (ZVNDN, Uradni list RS, št. 51/06 in 97/10);
2. Zakon o varstvu pred požarom (ZVPoz-UPB1, Uradni list RS, št. 3/07);
3. Uredbe o vsebini in izdelavi načrtov zaščite in reševanja (Ur. I. RS, št. 3/02, 17/02, 17/06);
4. Uredba o organiziranju, opremljanju in usposabljanju sil za zaščito, reševanje in pomoč (Uradni list RS, št. 92/07);
5. Navodilo za obveščanje o naravnih in drugih nesrečah (Uradni list RS, št. 26/08)
6. Pravilnik o obveščanju in poročanju v sistemu varstva pred naravnimi in drugimi nesrečami (Uradni list RS, št. 26/08);
7. Zakonodaja s področja obratovanja žičnic :
 - Zakon o žičniških napravah za prevoz oseb (UR. L. RS, št. 126/03),
 - Pravilnik o žičniških napravah za prevoz oseb (UR.L. RS št. 36/05),
 - Pravilnik o žičniških napravah za prevoz oseb (UR.L. RS št. 57/07),
 - Pravilnik o zdravstvenih pogojih, ki jih morajo izpolnjevati delavci, ki opravljajo delo na žičniških napravah (UR. I. SRS, št. 21/86)
 - Predpisi na podlagi Direktive 2000/9 ES.

1.2. Opis smučarskega centra oz. žičniških naprav

Zima

Rekreacijsko turistični center Krvavec, se nahaja v občini Cerklje na Gorenjskem, je od glavnega mesta, Ljubljane, oddaljen le 25 km, od Kranja 17 km in od Bleda 35 km. Krvavec je najbližje smučišče mednarodnemu letališču (Brnik, 8 km) v Evropi. Krvavec nudi 30 km odlično urejenih smučarskih prog, na nadmorski višina od 1450m – 1971m. Ta nadmorska višina omogoča čudovite pogoje za smučanje na naravnem in kompaktnem snegu. Smučarska sezona se zaradi ugodne lege običajno začne že konec meseca novembra in običajno traja več kot 150 dni, vse tja do prvih dni meseca maja, jamčimo pa za 100 smučarskih dni v vsaki sezoni. Proge so razgibane in primerne za smučarje rekreativce in tekmovalce. Bogata dodatna ponudba šole smučanja, izposoje in servisa smučarske opreme, poligon za začetnike in otroška igrala pa razveselijo in privabijo tudi številne smučarje začetnike.

Poletje

Krvavec s svojo lego in nadmorsko višino v poletnem času nudi hiter umik iz vročega poletnega mestnega vrveža k zmernim temperaturam svežega gorskega zraka. Ob prelepi naravi in planšarskem ambientu ponuja čudovit razgled na Ljubljansko kotlino ter Julijske in Kamniško-Savinjske Alpe. Visokogorsko smučarsko središče s svojimi razgibanimi tereni se v poletnem času prelevi v gostoljubno oazo za pohodnike in kolesarje, za poseben čar na Krvavcu pa poskrbijo tudi številni jadralski padalci. Krvavec je prav tako poznan po številnih zeliščih in drugih zdravilnih rastlinah, ki poleti obarvajo zelene travnike.

Nadmorska višina žičniških naprav : 602 - 1971 m

Nadmorska višina smučišča : 1450 - 1971 m

Površina smučišča: 94 ha

Dostop

Po cesti skozi naselje Cerklje na Gorenjskem;
brezplačna parkirišča za 2.400 vozil v dolini;
poleti je Krvavec dostopen po cesti Grad – Ambrož - Krvavec

Naprave:

- **Krožna kabinska žičnica**
- **Število vlečnic :** 3
- **Število enosedežnic :** 1
- **Število dvosedežnic :** 4
- **Število štirisedežnic:** 1
- **Število šestsedežnic :** 1
- **Zmogljivost žičniških naprav :** 13.700 smučarjev na uro

Pri izdelavi opisa žičniških naprav je bili upoštevano:

- da je ta načrt skladen z drugimi predpisi, ki veljajo na območju, na katerem se bo izvedla nameravana gradnja,
- da je bila pri izdelavi upoštevana vsa zakonodaja s področja obratovanja žičniških naprav in javnih smučišč ter vsi uveljavljeni predpisi evropske unije (EN predpisi in priporočila) za področje projektiranja žičniških naprav,
- da so v tem načrtu upoštevani vsi elementi reševanja, ki jih je predložil proizvajalec žičniške in reševalne opreme .
- da je v projektu reševanja upoštevana vsa dodatna dokumentacija, ki zagotavlja največje možno upoštevanje pogojev pri reševanju.

1.3. Seznam žičniških naprav na Krvavcu :

- Krožna kabinska žičnica: DODATEK 1
- šestsedežnica VRH KRVAVCA: DODATEK 2
- štirisedežnica TIHA DOLINA: DODATEK 3
- enosedožnica GOSPINCA: DODATEK 4
- dvosedožnici NJIVICE 1 in 2: DODATEK 5
- dvosedožnica ZVOH: DODATEK 6
- dvosedožnica KRIŠKA PLANINA: DODATEK 7
- vlečnica LUŽA: DODATEK 8
- vlečnici KRŽIŠČE A in B: DODATEK 9

1.4. Vzroki in značilnosti izrednega dogodka in nesreče na žičniški napravi

Možni vzroki za izredne dogodke in/ali nesreče na žičniški napravi so podani v prilogi temu načrtu.

1.5. Izredni dogodek oz. nesreča – definicija in značilnosti :

Izredni dogodek na žičniški napravi je vsak dogodek, ki ima za posledico povečanje nevarnosti za potnike ali osebje, ki opravlja dela na napravi ali za tretje osebe.

Nesreča na žičniški napravi je dogodek ali izredni dogodek, ki ima za posledico poškodbo potnikov, osebje, ki opravlja dela na napravi ali tretjih oseb.

Ob izrednem dogodku ali nesreči je lahko:

- udeleženi veliko število potnikov,
- poškodovanih večje število ljudi,
- veliko mrtvih in ranjenih, ki jih je potrebno oskrbeti
- nastala velika materialna škoda,
- vpliv na okolje ob napravi ali širše (požar, nevarna snov),
- zastoj v prometu zaradi smučarskega centra, ki traja več ur,
- pritegnjena velika pozornost medijev,
- večje število ljudi, ki imajo psihološke težave (preživeli, reševalci in svojci).

1.6. Verjetne posledice nesreče

So različne, od posledic pri manjši nesreči z lažjimi poškodbami in manjšo materialno škodo pa do katastrofalnih posledic pri najhujši možni nesreči z nevarno snovjo, požarom, ...

1.7. Sklepne ugotovitve

Za preprečitev oziroma ublažitev in odpravo posledic nesreč na žičniški napravi oz smučarskem centru je potrebno zagotoviti, da:

- upravljavec upošteva normativno ureditev, nadzira stanje žičniških naprav, nadzira ureditev in izvaja naloge rednega vzdrževanja na napravah,
- se usposobi dežurne delavce upravljavca v smučarskem centru za pravočasno in ustrezno obveščanje ter izvedbo vseh potrebnih ukrepov v skladu s predpisi in navodili,
- izvede pravočasno obveščanje udeležencev v/na nesrečo,
- se zagotovi takojšnje in učinkovito zavarovanje kraja dogodka in izvedbo s tem povezanih ukrepov,
- se zagotovi možnost prihoda interventnim službam na kraj nesreče oz. ustrezno urediti intervencijske dostope,
- se zagotovi ustrezna koordinacija intervencijskih sil (vzpostavitev ustreznega poveljniškega mesta na mestu nesreče ali v smučarskem centru, objektu, hotelu, bazi),
- z reševalnimi službami (GRZS, jamarji, prostovoljna gasilska društva, enote za prvo pomoč) se sklene pogodba za reševanje,
- se v regiji zagotovi potrebno zalogo materialnih sredstev in opreme za množične nesreče,
- itd.

2. OBSEG NAČRTOVANJA

2.1. Temeljne ravni načrtovanja

Načrt zaščite in reševanja ob nesreči na žičniških napravah oz. smučarskem centru je izdelal upravljavec RTC KRVAVEC d.d.

Načrte svojih dejavnosti izdelajo službe, ki se vključujejo v izvajanje ukrepov in nalog:

- OKC PU Kranj
- Občina Cerklje na Gorenjskem,
- Društvo GRZS Kranj
- Zdravstveni dom – NMP Kranj,
- Enota za reševanje iz jam in višin, Jamarsko društvo Carnium, Kranj
- Gasilci – Občinsko gasilsko društvo Cerklje na Gorenjskem
- Območno združenje Rdečega križa Kranj
- Center za socialno delo Kranj

Temeljni načrt je načrt upravljavca RTC KRVAVEC d.d., s katerim morajo biti usklajeni načrti in načrti dejavnosti.

2.2. Temeljna načela zaščite, reševanja in pomoči

Zaščita, reševanje in pomoč ob nesreči na se organizira v skladu z naslednjimi načeli:

- **Načelo pravice do varstva.** Vsakdo ima pravico do varstva pred naravnimi in drugimi nesrečami. Zaščita in reševanje človeških življenj imata prednost pred vsemi drugimi zaščitnimi in reševalnimi dejavnostmi.
- **Načelo pomoči.** Ob nesreči je vsakdo dolžan pomagati po svojih močeh in sposobnostih.
- **Načelo javnosti.** Podatki o nevarnostih, ter o dejavnosti regijskih (državnih) organov, lokalnih skupnosti in drugih izvajalcev nalog zaščite in reševanja so javni. Država in lokalna skupnost morata zagotoviti, da je prebivalstvo obveščeno o nevarnostih na območju, na katerem se je zgodila nesreča.
- **Načelo preventive.** Regija (država) in lokalne skupnosti pri zagotavljanju varstva pred naravnimi in drugimi nesrečami, v skladu s svojimi pristojnostmi, prednostno organizirata izvajanje preventivnih ukrepov.
- **Načelo odgovornosti.** Vsaka fizična in pravna oseba je v skladu z zakonom odgovorna za izvajanje ukrepov varstva pred naravnimi in drugimi nesrečami.
- **Načelo postopnosti pri uporabi sil in sredstev.** Ob nesreči se poleg sil in sredstev upravljavca aktivirajo javne reševalne službe v regiji, ki so določene za reševanje ob nesrečah oz. sile in sredstva regije. Ob nesreči z nevarnim blagom se aktivirajo intervencijske enote, ki s pomočjo javnih reševalnih služb pričnejo z izvajanjem zaščite, reševanja in pomoči.
- **Načelo zakonitosti.** Vsaka fizična in pravna oseba je v skladu z zakonom odgovorna za izvajanje ukrepov varstva pred naravnimi in drugimi nesrečami.
- **Načelo varstva reševalcev.** Potrebno je zagotoviti varnost posameznikov, ki sodelujejo pri zaščiti in reševanju.

3. KONCEPT ZAŠČITE REŠEVANJA IN POMOČI

3.1. Temeljne podmene načrta

Načrt zaščite in reševanja je izdelan za ukrepanje v primeru nesreče na žičniški napravi oz. napravah v smučarskem centru RTC KRVAVEC d.d.

Izredni dogodek ali nesreča na žičniški napravi je definirana v točki 1.5.

Po splošnih zahtevah za izpraznitev in reševanje je upravljavec oziroma pooblaščen oseba (vodja obratovanja) dolžan :

- V primeru zaustavitve naprave mora vodja obratovanja potnike prvo o tem obvestiti in jih pomiriti.
- V prve pol ure ustavitve žičnice mora vodja obratovanja:
 - o ali pričeti z vračanjem vozil – izpraznitvijo;
 - o ali sprožiti reševanje potnikov.
- Vodja obratovanja lahko tudi:
 - o odloži začetek reševanja potnikov, če je prepričan, da lahko pod prevladujočimi okoliščinami izvede vračanje vozil;
 - o nadaljuje s pripravami za vračanje vozil medtem ko teče reševanje potnikov, ki ga prekine takrat, ko je vračanje vozil mogoče.

Skupno trajanje vseh postopkov določenih v načrtu reševanja ne sme preseči 3 ½ ure. V odvisnosti od stanja in vrste naprave je potrebno določiti tudi krajši čas.

3.2. Koncept odziva ob nesreči na žičniški napravi

Koncept odziva ob nesreči na **žičniški napravi oz. smučarskem centru** temelji na dogodkih in posledicah, ki bi jih lahko nesreča povzročila.

Izredni dogodek - nesreča:

- poslabšanje vremenskih razmer (veter, megla, toča, neurje, strela, itd.),
- stoječa naprava (okvara),
- nekontrolirana vožnja vozila v nasprotno smer,

Izredni dogodek praviloma MORA OBVLADOVATI redna služba upravljavca. Ob izrednem dogodku se glede na vrsto dogodka na žičniški napravi vključi rezervni sistem, aktivira se dežurna ekipa upravljavca in vzdrževalca, ki zavaruje območje in spremlja stanje ter odpravi posledice.

Nesreča:

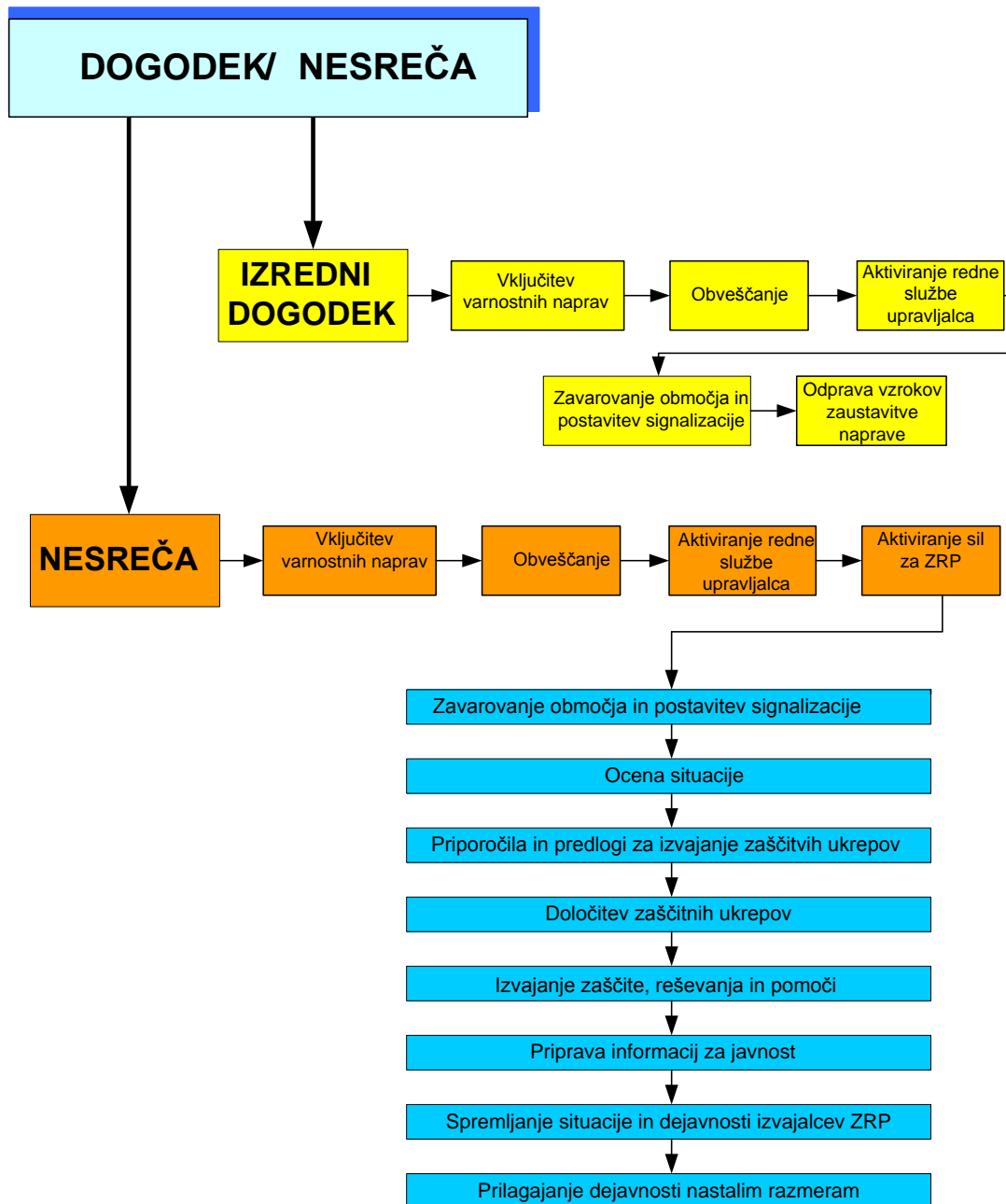
Nesreča na žičniški napravi je dogodek ali izredni dogodek, ki ima za posledico poškodbo potnikov, osebje, ki opravlja dela na napravi ali tretjih oseb.

Kot težka poškodba se obravnava tista , kjer je poškodovanec na oskrbi v bolnišnici več kot 7 dni.

Nesreča je tudi, če je ob zaustavitvi naprave prišlo do požara, ali do eksplozije ali uhajanja nevarne snovi v okolje, ki ima škodljive učinke na ljudi in širše okolje.

V aktivnosti ukrepanja, opisani nesreči, se rednim intervencijskim enotam in službam pridružijo dodatne službe oz. sile za zaščito, reševanje in pomoč.

Potek glavnih dejavnosti je prikazan na shemi, koncept odziva ob nesreči.



Shema 1: Koncept odziva ob nesreči na žičniški napravi na Krvavcu

3.3. Uporaba načrta

Načrt zaščite in reševanja ob nesreči na KRVAVCU se aktivira, ko pride do nesreče na katerikoli žičniški napravi na Krvavcu.

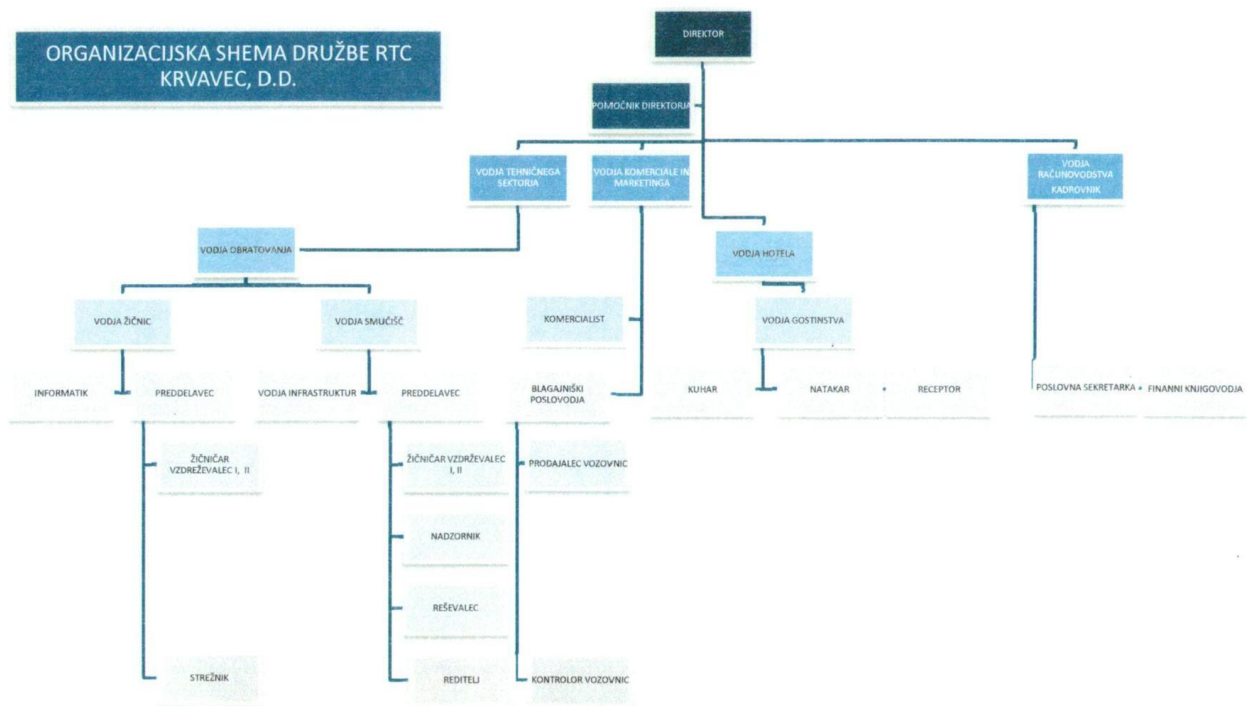
Odločitev o uporabi načrta zaščite in reševanja ob nesreči sprejme vodja obratovanja oziroma njegov namestnik v skladu z zakonom in pristojnostmi.

4. SILE , SREDSTVA in VIRI ZA REŠEVANJE

4.1. Opis služb in organizacija

Podjetje RTC KRVAVEC d.d. ima za opravljanje in upravljanje žičniških naprav organizirane naslednje službe:

- skupne službe (direktor, kadrovska, finančna itd. služba),
- službo za elektro vzdrževanje,
- službo za strojno vzdrževanje,
- službo za upravljanje naprav, itd.



Shema 2: Organizacijska shema RTC KRVAVCA

4.2. Pregled sil in služb, ki sodelujejo pri izvedbi reševanja:

- Tehnični sektor :

- Izvaja postopke vodenja intervencije in vse postopke vezane na reševanje
- Vodenje intervencije izvaja tisti od vodij oziroma preddelavcev, ki v času, ko je potrebno reševanje, izvaja naloge vodje obratovanja
- Postopke reševanja izvajajo delavci, ki po organizacijski shemi družbe spadajo pod tehnični sektor in so za svoje naloge ustrezno usposobljeni in opremljeni (preddelavci, žičničarji,)

- Komerciala in marketing :

- Izvaja obveščanje javnosti, postopke vezane na pomoč in organizacijo zbirnega centra na spodnji postaji kabinske žičnice
- Aktivnosti obveščanja vodi vodja komerciale in marketinga, v organizacijo zbirnega centra pa se vključujejo blagajniki in redarji na parkirišču

4.3. Materialno tehnična sredstva:

Reševalne enote, službe in operativni sestavi uporabljajo lastna MTS in opremo. Oprema in sredstva se zagotavljajo na podlagi predpisanih meril za organiziranje, opremljanje in usposabljanje.

Materialno tehnična sredstva, namenjena za posamezno napravo, so navedena v dodatkih - za vsako napravo posebej.

5. OPAZOVANJE, OBVEŠČANJE IN ALARMIRANJE

5.1. Opazovanje in obveščanje

Opazovanje, obveščanje in alarmiranje je organizirano kot enoten podsistem za odkrivanje in spremljanje nevarnosti naravnih in drugih nesreč, obveščanje in alarmiranje. Sestavlja ga informacijski in telekomunikacijski sistem, regijski centri za obveščanje (tel. 112) ter sredstva za alarmiranje. Sistem deluje neprekinjeno v potrebnem obsegu, po potrebi pa se ga aktivira v celoti.

Za sprotno obveščanje državnih organov, lokalnih skupnosti in drugih izvajalcev nalog zaščite, reševanja in pomoči o stanju in razmerah na območju regije, sprejetih ukrepih in poteku zaščite in reševanja, skrbi Regijski center za obveščanje Kranj v sodelovanju s Štabom CZ Kranj in izpostavo URSZR Kranj za zaščito in reševanje.

Odgovorni delavci upravljavca žičniških naprav in drugi delavci, ki opravljajo dolžnost vodje obratovanja v RTC Krvavec pristojnemu ReCO posredujejo informacije o nesrečah in drugih dogodkih na žičniških napravah takoj ko se dogodek zgodi. Z pristojnim ReCO Kranj oz. dežurnim delavcem ReCO so v stalni zvezi - kontaktu in poročajo o stanju.

5.2. Obveščanje in informiranje pristojnih organov

Po prejemu potrjene informacije s strani upravljavca oz. upravljavca žičniških naprav o nesreči oz. dogodku ReCO Kranj obvešča:

- Center za obveščanje Republike Slovenije
- vodjo ReCO,
- Vodjo izpostave URSZR Kranj
- poveljnika CZ za Gorenjsko
- pristojne inšpekcijske službe na zahtevo vodje intervencije in
- odgovorno osebo lokalne skupnosti, kjer se je zgodila nesreča.

6. AKTIVIRANJE SIL IN SLUŽB ZA REŠEVANJE

6.1. Način in postopek aktiviranja služb in sil za reševanje

Aktiviranje obsega postopke in aktivnosti, s katerimi se zaposleni, služb za reševanje in pomoč, vpokličejo in organizirajo za izvajanje zaščite, reševanja in pomoči.

Ko pride do zaustavitve žičniške naprave in ponovni zagon ni mogoč ali pa bi ponovni zagon povečal ogroženost potnikov na napravi strojnik žičniške **naprave** o dogodku obvestil vodjo obratovanja, ki sprožil potrebne ukrepe oziroma takojšno reševalno akcijo. Obvesti vse zaposlene, da pridejo takoj na delovna mesta. Dežurni delavci pričnejo z obveščanjem oseb na sedežnici in poskušajo vzpostaviti stik z ostalimi ogroženimi osebami. Obvestijo jih o nastalih razmerah, ravnanju ter jim dajo napotke.

O aktiviranju (sklicu zaposlenih, ki so zadolženi za reševanje) odloča vodja obratovanja. Kdaj se aktivirajo redne službe upravljavca žičniških naprav mora določiti organizacija, podjetje itd. ter izdelovalec žičniških naprav.

V kolikor ima organizacija, podjetje itd. organizirane enote in službe za civilno zaščito o aktiviranju odloča poveljniki CZ, poverjeniki kjer ni ustanovljen štab CZ in drugi organi, pristojni za aktiviranje. Aktiviranje se lahko izvaja tudi zaradi usposabljanja, urjenja in vaj zaposlenih oz. pripadnikov CZ.

Sile za zaščito, reševanje, pomoč se aktivira preko ReCO.

6.2. Načini aktiviranja sil in sredstev za reševanje

- preko telefonskega pozivanja;
- preko mrežnega samopozivanja;
- preko sistema radijskih zvez organizacije, podjetja, oz. zvez ZARE;
- preko sistema tihega alarmiranja – pozivniki;
- preko kurirskega sistema - raznos pozivov;
- kombinacija prej naštetih oblik aktiviranja.

7. UPRAVLJANJE IN VODENJE

7.1. Upravljanje

Upravne in strokovne naloge v podjetju, organizaciji itd. izvaja direktor s strokovno službo katero določi, ki koordinira in nudi pomoč na svojem območju.

Upravljanje zajema različne dejavnosti, zlasti načrtovanje in organiziranje, s čimer se zagotavlja vzpostavljanje in delovanje varstva pred naravnimi in drugimi nesrečami kot enotnega sistema na območju regije in države.

7.2. Vodenje

Vodenje reševanja je v izključni pristojnosti vodje obratovanja ali njegovega namestnika, ki ga pooblasti odgovorna oseba upravljavca žičniških naprav. Vodji intervencije so podrejene vse enote, službe in drugih operativni sestavi, ki se vključijo v reševanje. Operativno strokovno vodenje Civilne zaščite ter drugih sil za zaščito, reševanje in pomoč se organizira in izvaja kot enoten sistem v državi in temelji na načelih obveznega izvajanja odločitev ter enostarešinstva.

Ko je prišlo do nesreče na žičniški napravi v RTC Krvavec vodja intervencije organizira svoje delo na zgornji postaji krožno kabinske žičnice.

7.3. Regija

Operativno-strokovno dejavnost in vodenje Civilne zaščite in drugih sil za zaščito, reševanje in pomoč iz svoje pristojnosti na območju Gorenjske regije izvajata Poveljnik in štab Civilne zaščite za Gorenjsko

7.4. Občine, podjetja, in druge organizacije

Dejavnost za zaščito, reševanje in pomoč na območju občine operativno vodi poveljnik CZ občine s pomočjo Štaba CZ občine. Poveljnik CZ na zahtevo podjetja, organizacije, itd. organizira potrebno pomoč v silah in sredstvih za zaščito, reševanje in pomoč.

Dejavnost za zaščito, reševanje in pomoč na območju podjetja, druge organizacije operativno vodi direktor, tehnični direktor oz. pooblaščen oseba poveljnik CZ podjetja, druge organizacije ali poverjenik, če ni ustanovljen štab CZ. Poveljnik občine spremlja stanje in izvajanje zaščite, reševanja in pomoči na prizadetem območju ter na zahtevo poveljnika CZ podjetja/organizacije oz. poverjenika organizira potrebno pomoč v silah in sredstvih za zaščito, reševanje in pomoč. V primeru, da občina ali podjetje/organizacija ne razpolaga z ustreznimi silami, poveljnik Civilne zaščite občine, skladno z načelom postopnosti, zaprosi za pomoč v silah in sredstvih za zaščito, reševanje in pomoč poveljnika Civilne zaščite regije.

7.5. Pooblastila vodje intervencije

Vodja intervencije (vodja obratovanja) ima posebna pooblastila – ima pravico in dolžnost:

- da med vodenjem akcij zaščite, reševanja in pomoči vsem nepooblaščenim osebam prepovejo dostop na kraj nesreče in preusmerijo promet mimo tega kraja. Nepooblaščenec so vse osebe, katerih naloge in odgovornosti niso eksplicitno navedena v načrtu za reševanje.
- lahko odredijo umik ljudi, živali in premoženja iz ogroženih objektov, iz ogroženih območij ter prepovejo vstop v objekt;
- lahko odločijo o uporabi določenih sredstev zvez oziroma njihovi vzpostavitvi, odstranitvi ovir, ki onemogočajo uspešno intervencijo.

Vodja intervencije navedena pooblastila lahko uporabi le, če ne more drugače zavarovati ljudi, živali in premoženja ter zagotoviti nujnega izvajanja zaščite reševanja in pomoči. Odrejeni ukrepi morajo biti sorazmerni z nastalo ogroženostjo oziroma posledicami izrednega dogodka ali nesreče in se izvajajo le toliko časa, kolikor je to nujno potrebno.

7.6. Pristojnosti organizacije, vodje služb itd.

7.6.1. Direktor

- odgovornost : odgovorna oseba družbe, zakoniti zastopnik

7.6.2. Namestnik direktorja

- V primeru izvajanja reševanja je 1. oseba za stike z javnostjo

7.6.3. Tehnični vodja smučišča

- V primeru izvajanja reševanja je odgovoren za materialno oskrbo reševalnih enot in logistično podporo
- nadomešča namestnika direktorja v za stike z javnostjo odgovornost

7.6.4. Vodja obratovanja

- Vodja reševanja po zakonu : razporeja in vodi sile za reševanje, odreja naloge podrejenim in obvešča službe sistema ZIR

7.6.5. Vodja žičnic

- Namestnik vodje obratovanja, opravlja vse naloge po odredbi vodje obratovanja

7.7. Organizacija sistema zvez

Pri operativnem vodenju dejavnosti za zaščito, reševanje in pomoč se uporabljajo:

- funkcionalne zveze upravljavca :
 - sistem radijske zveze RTC Krvavca preko repetitorja na Domu na Krvavcu. S signalom je pokrito celotno območje Krvavca kot tudi bližnja okolica. S prenosnimi radijskimi postajami so opremljeni vsi vodje (oseba zadolžitev, stalno nošenje) ter vsi delavci na terenu, ki zvezo potrebujejo (ZADOLŽITEV ZA ČAS PRISOTNOSTI NA Krvavcu)
 - telefonske zveze posameznih žičniških naprav

- radijske zveze v sistemu zaščite in reševanja (ZA-RE),
- javne telekomunikacijske zveze, ki so lahko analogne ali digitalne (telefon, telefaks, mobilni telefon - GSM),
- Informacijsko-komunikacijsko omrežje INTERNET,
- interne telekomunikacijske zveze, ki so lahko analogne ali digitalne (LB, CB in analogni ali ISDN telefon, telefaks),
- zveze radioamaterjev,
- kurirske zveze.

Sistem radijskih zvez ZA-RE je namenjen vsem izvajalcem nalog v okviru sistema zaščite in reševanja. To konkretno pomeni, da ga uporabljajo tako gorski reševalci, gasilci, jamarji, kinologi, nujna medicinska pomoč, Civilna zaščita idr. Sistem se uporablja za obveščanje, vodenje in izvajanje intervencij. Osnovni princip tega sistema je, da je regijsko zaprt, kar konkretno pomeni, da so repetitorji neposredno vezani na določen ReCO.

V primeru nesreče na žičnici v RTC Krvavec se sistem radijskih zvez ZA-RE uporablja izključno za komunikacijo z zunanjimi enotami, katere bi bile aktivirane preko ReCO Kranj.

Pri operativnem vodenju reševanja z lastnimi silami upravljavec uporablja lastne brezžične zveze (GSM, radijske zveze) ter v primeru potrebe kurirsko službo.

7.8. Komuniciranje z reševalnimi enotami in službami

Komuniciranje z reševalnimi službami se izvaja preko radijskega sistema zaščite in reševanja ZARE (gasilci, jamarji in gorski reševalci, Civilna zaščita) in ZARE+ (služba NMP).

Komuniciranje med reševalnimi enotami poteka na delovnem kanalu, ki ga določi pristojni ReCO Kranj

7.9. Komuniciranje z zunanjo javnostjo

Za komuniciranje z zunanjo javnostjo (mediji..) se uporablja javne telekomunikacijske zveze, ki so lahko analogne ali digitalne (telefon, telefaks, mobilni telefon - GSM) ter Informacijsko-komunikacijsko omrežje INTERNET.

Za komuniciranje z javnostjo je odgovoren odgovorna oseba upravljavca (direktor), ali od njega pooblaščen oseba (namestnik direktorja, tehnični vodja ali vodja komerciale in marketinga).

8. UKREPI IN NALOGE ZAŠČITE, REŠEVANJA IN POMOČI

8.1. Ukrepi zaščite, reševanja in pomoči

8.1.1. Prostorski, urbanistični, gradbeni in drugi tehnični ukrepi

Žičniške naprave na Krvavcu so zgrajene v skladu s predpisi s področja obratovanja žičniških naprav in smučišč:

Za varno in nemoteno obratovanje žičniških naprav skrbi upravljavec, ki ima zato organizirane ustrezne službe (organizirana je stalna dežurna služba). Službe in nadzorni sistemi omogočajo popoln nadzor in vodenje vseh naprav in sistemov za vodenje in nadzorovanje obratovanja.

Ob izrednem dogodku ali nesreči upravljavec organizira pregled opreme, naprav oz. objekta. Pregled opravi upravljavec oz. vzdrževalec naprav, ki oceni poškodovano opremo in če je možno jo z enostavnimi ukrepi popravi ali zamenja. Naloga upravljavca oz. vzdrževalca je tudi ureditev, zavarovanje poškodovanih vozil in mesta nesreče, sprostitev intervencijskih poti, obveščanje pristojnih organov.

8.1.2. RKB Ukrepi

Ob nesreči **lahko** obstaja velika nevarnost, da zaradi poškodb na infrastrukturi ali tehničnih vzrokov, pride do nenadzorovanega uhajanja nevarne snovi v okolje - zemljo in zrak. Ob dogodku je potrebno obvestiti pristojni regijski center za obveščanja (ReCO tel. 112).

Poleg življenj potnikov in osebja upravljavca so ogrožena tudi življenja ljudi, ki živijo na območju nesreče in okolje.

Izliv nevarnega blaga (nevarne snovi) lahko ogrozi podtalnico in okolje. Večji del žičnice poteka preko vodnega zaščitnega pasu

8.2. Evakuacija

Evakuacijo ogroženih v primeru nesreče na krožno kabinski žičnici na smučarskem centru izvaja upravljavec oz. vzdrževalec z svojimi dežurnimi službami in intervencijske sile, ki so vključene v reševanje. Evakuirane se namesti v zgornjo postajo oz. spodnjo postajo kabinske žičnice.

8.3. Sprejem in oskrba potnikov

Sprejemno mesto rešenih/evakuiranih potnikov je lokacija oz. mesto ki jo določi vodja intervencije. Na sprejemnih mestih se poskrbi za evakuirane in takojšnjo namestitvev v najbližjo zgornjo/spodnjo postajo.

Za spremljanje rešenih potnikov je odgovoren služba, oseba, ekipa. itd., ki spremlja rešene do najbližje lokaciji kjer se vse rešene oskrbi z napitki, hrano, suho obleko. Izvede se popis /evidenca vseh in obveščanje svojcev. Po oskrbi se poskrbi za prevoz oseb v nadaljnjo oskrbo (zdravstveni dom, bolnico, domov, svojcem, itd.).

V kolikor je potrebna pomoč v zagotovitvi suhe obleke, se preko ReCO telefon 112, obvesti Območno združenje RK.

Oskrba zajema tudi nudenje prve medicinske pomoči in v nadaljnjo oskrbo.

8.4. Naloge reševanja in pomoči

8.4.1. Tehnično reševanje (povzetki – izvlečki iz Obratovalnih predpisov za žičniške naprave na Krvavcu)

Reševanje potnikov z žičniške naprave se izvaja ob določenih pogojih izpada obratovanja žičniške naprave.

V primeru izpada dovoda električne energije iz glavnega omrežja, upravljavec vključi zasilni pogon in začne z vračanjem vozil v postajo. Zasilni pogon zagotavlja samo povratek potnikov oz. vračanje vozil v postaje sedežnice, dvosedežnice, itd. in **NI** namenjen morebitni uporabi ob izpadu dovoda električne energije. Vsaka druga uporaba, kot je začasna uporaba zasilnega pogona za vožnjo potnikov, je **STROGO PREPOVEDANA**. (sledi iz definicije pomožnega oziroma zasilnega pogona)

V izjemnih okoliščinah lahko pride tudi do izpada zasilnega pogona. V tem primeru si na krožno – kabinski žičnici, ker je to konstrukcijsko predvideno, lahko pomagamo z gravitacijskim spuščanjem.

Kadar bi bila okvara takšne narave, da je onemogočeno kakršnokoli premikanje žičnice, je izpraznitev naprave mogoča samo z reševanjem s spuščanjem potnikov iz kabin žičnice s pomočjo reševalne opreme za spuščanje potnikov iz kabin.

Reševalno skupino sestavljajo:

- Reševalec, ki se spusti po vrvi do kabine oziroma sedeža
- Reševalec, ki ga varuje na tleh
- Spremljevalci, ki poskrbijo za transport rešenih potnikov do zbirnega centra

Praviloma prihaja do popolnega izpada v najslabših vremenskih pogojih, zato je potrebno poleg reševalne skupine zagotoviti popolno logistiko za rešene potnike, da jih lahko prepeljemo do pogonske postaje, zbirališča kot izhodišče za navedeni objekt reševanja.

- V primeru, da upravljavec ne razpolaga z zadostnim številom ustrezno strokovno usposobljenih reševalcev oziroma ugotovi, da z lastnimi reševalnimi ekipami v zahtevanem času ne bo mogel rešiti vseh potnikov iz vozil naprave mora takoj obvestiti pristojni Regijski center za obveščanje (112) za aktiviranje reševalnih ekip in služb.

8.4.2. Reševanje iz zraka

Ob nesreči, se v postopku reševanja, toda izključno za prevoz potrebne opreme in reševalcev uporabijo tudi helikopterji Slovenske vojske in Policije. Vodja intervencije zahtevo o vključitvi helikopterjev posreduje pristojnemu ReCO (tel. 112 oz ZARE).

Reševanje s helikopterji se izvaja skladno z Načrtom aktiviranja državnih zrakoplovov za nujne naloge zaščite, reševanja in pomoči ob naravnih in drugih nesrečah, za iskanje in reševanje zrakoplovov ter helikopterjev za nujno medicinsko pomoč ob nesrečah v cestnem prometu, prevoz obolelih do zdravstvene službe oziroma med bolnicami.

Zračni transport se uporabi tudi za nujni prevoz ponesrečencev po odločitvi pristojnega odgovornega zdravnika. Zdravnik na kraju nesreče o potrebi po helikopterski pomoči obvesti pristojni ReCO z naslednjimi podatki:

- svoje podatke (ime, priimek, tel. številko, pozivni znak),
- kraj nesreče,
- število ponesrečenih,
- kje je možnost pristanka (katera od vnaprej določenih lokacij pristanka bo uporabljena).

8.5. Prva pomoč in NMP

V okviru prve medicinske pomoči ob nesreči se izvajajo najnujnejši ukrepi za ohranitev življenja in varovanja zdravja ljudi in sicer:

- prva (laična) pomoč, ki jo nudijo posamezniki na kraju nesreče in delavci upravljavca rtc Krvavca oziroma posamezniki,
- prva pomoč, ki jo takoj ob prihodu na kraju nesreče nudijo reševalci in drugi pripadniki sil za zaščito, reševanje in pomoči,

Manjše poškodbe si poškodovanci oskrbijo v okviru osebne in vzajemne zaščite. Za nudenje prve pomoči ima upravljavec, podjetje, organizacija organizirano službo/ekipo oz. imajo delavci opravljen tečaj prve pomoči. Na spodnji postaji žičniške naprave /zgornji postaji žičniške naprave se nahaja oprema komplet za prvo pomoč.

Za prvo pomoč je odgovoren informatik in nadzornik smučišč, ki:

- poskrbi za nudenje prve pomoči poškodovanim,
- pokliče na tel. številko 112,
- zahteva pomoč,
- spremlja in poroča o stanju/dogodku.

Preživele, poškodovane in mrtve udeležence nesreče je potrebno čim prej prepeljati na varno območje, ki ga določi vodja intervencije. Na tem mestu se organizira mesto zdravstvene oskrbe, na katerem služba nujne medicinske pomoči organizira in izvede najnujnejšo zdravstveno oskrbo, pripravi preživele za prevoz v zdravstvene ustanove, psihološka pomoč, registracija udeležencev v nesreči in ugotavljanje smrti.

Nujna medicinska pomoč obsega:

- nujna medicinska pomoč, ki jo ob prihodu na kraj nesreče nudi služba nujne medicinske pomoči,
- nujna zdravstvena oskrba, ki jo nudi medicinsko osebje na terenu ali pa v ustreznih zdravstvenih ustanovah,
- nujna specialistična zdravstvena pomoč, ki jo nudijo splošne in specialistične bolnišnice,
- izvajanje higienskih in proti epidemičnih ukrepov, ki jih izvajajo različne službe pod nadzorstvom zdravstvenega inšpektorata in zavoda za zdravstveno varstvo,
- identifikacija mrtvih,
- ter drugi ukrepi in naloge.

8.6. Gašenje in reševanje ob požarih

Ukrepi varstva pred požarom morajo biti načrtovani in izvedeni tako, da čim bolj preprečijo nastanek požara, ob požaru pa omejijo njegovo širjenje.

Na krožno kabinski žičnici imamo izdelan požarni načrt, ki ga je izdelalo BVD RAVNE, d.o.o. Zaposleni (redno ali sezonsko zaposleni) so poučeni o varstvu pred požarom.

Upravljavca (naprave/smučarskega centra) je določil požarni red, ki vsebuje:

- organizacijo varstva pred požarom;
 - ukrepe varstva pred požarom, ki jih zahtevajo delovne in bivalne razmere;
 - navodilo za ravnanje v primeru požara;
- način usposabljanja.

Na krožno kabinski žičnici imamo za primer požara pripravljeno opremo, naprave in druga sredstva za varstvo pred požarom, ki jih potrebno vzdržujemo v skladu s tehničnimi predpisi in navodili proizvajalcev.

Začetne požare na objektih, vgrajenih sistemih, napravah in sredstvih so dolžni omejiti, pomagati v okviru znanja in opremljenosti vsi zaposleni v podjetju ter takoj sporočiti na/v ReCO (tel. 112). Dežurni delavec v ReCO aktivira/obvesti krajevno pristojno gasilsko društvo.

Naloge gašenja in reševanja izvaja krajevno pristojno PGD Cerklje na Gorenjskem, in sicer:

- gašenje požarov in reševanje ob požarih in eksplozijah,
- sodelovanje pri prenosu poškodovancev s kraja nesreče,
- pomoč pri pripravi ponesrečencev za prevoz,
- preventivne naloge varstva pred požarom (preprečevanje nastanka požarov),
- zaščita in reševanje premoženja ljudi.

Ob potrebi po reševanju ukleščeneh in blokiranih potnikov iz vozil ter izvajanje intervencij ob nesreči z nevarnim blagom vodi intervencije preko ReCO zahteva pomoč/aktiviranje enote širšega pomena.

Če se požar razširi izven krožno kabinske žičnice na gozd (na težko dostopen teren), lahko vodi intervencije preko ReCO zahteva pomoč helikopterja Slovenske vojske in drugih gasilskih enot.

8.7. Psihološka pomoč

Ob nesreči so zaradi njenih značilnosti, učinka in posledic praviloma hudim stresom izpostavljeni preživeli ter reševalci. Učinki nesreče so lahko dolgotrajni tako za reševalce, kot za preživele in njihove svojce. Psihološko pomoč na evakuacijskem sprejemališču (planinska kočja, zgornja ali spodnja postaja) nudijo različni strokovnjaki (psihologi, terapevti, duhovniki). V programe usposabljanja sil za zaščito, reševanje in pomoč morajo biti vključene tudi vsebine psihološke pomoči.

8.8. Obravnava in odprava posledic množične nesreče

Ob nesreči je potrebno obvestiti vse pristojne organe (Ministrstvo za promet – Prometni inšpektorat Republike Slovenije, Inšpekcijske službe, policijo, itd.).

Ogled kraja nesreče in preiskavo v večini primerov vodi dežurni preiskovalni sodnik, prisoten je tudi dežurni državni tožilec, ki lahko usmerja tudi policijo v predkazenskem postopku. V večini primerov dežurni sodnik prevzame vodenje ogleda kraja nesreče, kar pomeni, da je delo vseh

organov, ki sodelujejo pri ogledu pod njegovim neposrednim vodstvom, v nasprotnem primeru pa naloge vodje ogleda kraja nesreče opravlja določeni delavec policije.

Vsaka sprememba kraja kaznivega dejanja ali celo prekrška, če gre za nesrečo s telesnimi poškodbami (seveda po opravljenem nujnem reševanju, pomoči in zaščiti življenj in premeščenja ljudi) je sankcionirana oz. kazniva.

V roku 8 dni po izvedeni intervenciji je vodja intervencije na podlagi pisnih poročil posameznih vodij reševalnih enot in služb dolžan izvesti celovito analizo intervencije.

9. OSEBNA IN VZAJEMNA ZAŠČITA

Osebna in vzajemna zaščita obsega vse ukrepe, ki jih prebivalci in delavci začnejo izvajati za preprečevanje in ublažitev posledic nesreče. Za organiziranje, razvijanje in usmerjanje osebne in vzajemne zaščite skrbijo občine in organizacije v svoji sredini.

V osebno in vzajemno zaščito spadajo:

- nudenje medsebojne prve pomoči ob nesrečah, v okviru sposobnosti posameznika;
- uporaba sredstev za osebno zaščito pred RKB kontaminacijo;
- zadrževanje v zaprtih prostorih (zaklanjanje);
- osebna dekontaminacija;
- omejitev uporabe prehrambnih artiklov (uporaba artiklov, ki so v zaprtih omarah, shrambah, hladilnikih);
- omejitev na pitje vode in pijač, ki niso bile onesnažene (ustekleničene pijače);
- priprave na evakuacijo (seznanitev z evakuacijskimi potmi in sprejemališči).

Za organiziranje, razvijanje in usmerjanje osebne in vzajemne zaščite so na svojem ozemlju zadolžene občine ter podjetja in organizacije za območje, ki je v njihovi pristojnosti. Občine v ta namen organizirajo ustrezno svetovalno službo, ki jo praviloma opravljajo prostovoljci, zlasti psihologi, sociologi, socialni delavci, zdravstveni delavci, strokovnjaki s področja zaščite in reševanja ter drugi. Ob naravnih in drugih večjih nesrečah lahko občine zaprosijo za pomoč tudi Štab CZ za Gorenjsko.

10. RAZLAGA POJMOV IN OKRAJŠAV

10.1. Razlaga pojmov

Izredni dogodek :

Izredni dogodek na žičniški napravi je vsa dogodek, ko je na žičniški napravi prišlo do situacije, po kateri na žičnici niso zagotovljeni normalni obratovalni pogoji in dogodek ni nesreča.

Nesreča :

Nesreča na žičniški napravi je dogodek, v katerem je bila udeležena vsaj ena oseba in katerega posledica je smrt, huda ali lažja telesna poškodba ene ali več oseb ali materialna škoda

10.2. Razlaga okrajšav

URSZR	- Uprava RS za zaščito in reševanje
CZ	- Civilna zaščita
CORS	- Center za obveščanje Republike Slovenije
ReCO	- Regijski center za obveščanje
ZARE	- sistem zvez v sistemu zaščite in reševanja
ZRP	- zaščita, reševanje in pomoč
RKB	- radiološko, kemično, biološko
GRZS	- Gorska reševalna zveza Slovenije
JRS	- Jamarska reševalna služba

11. DODATKI IN PRILOGE

11.1. Dodatki

D - 1	Načrt reševanja potnikov iz KROŽNO-KABINSKE ŽIČNICE KRVAVEC	
D - 2	Načrt reševanja potnikov iz šestsedežnice VRH KRVAVCA	
D - 3	Načrt reševanja potnikov iz štirisedežnice TIHA DOLINA	
D - 4	Načrt reševanja potnikov iz enosedežnice GOSPINCA	
D - 5	Načrt reševanja potnikov iz dvosedežnic NJIVICE 1 in 2	
D - 6	Načrt reševanja potnikov iz dvosedežnice ZVOH	
D - 7	Načrt reševanja potnikov iz dvosedežnice KRIŠKA PLANINA	
D - 8	Načrt reševanja potnikov iz vlečnice LUŽA	
D - 9	Načrt reševanja potnikov iz vlečnic KRŽIŠČE A in B	

11.2. Priloge

P - 1	SEZNAM ODGOVORNIH OSEB	
P - 2	NAVODILO za obveščanje potnikov v primeru zaustavitve KABINSKE ŽIČNICE KRVAVEC	
P - 3	NAVODILO za obveščanje potnikov v primeru zaustavitve SEDEŽNICE v RTC KRVAVEC	
P - 4	REŠEVALNI SISTEM GIRAK	
P - 5	REŠEVALNA OPREMA PETZL	
P - 6	DELOVODNIK ŠTABA	
P - 7	EVIDENCA REŠENIH POTNIKOV	
P - 8	GIRAK – gravitacijsko spuščanje žičnice	